



وثيقة التوجه الاستراتيجي

لجمعية معين القانونية- الأحساء

إفـادة

نحن جمعية معين القانونية بمنطقة نفيد بتلقي الجمعية من حاضنة جدارة للأعمال الاجتماعية وخلال الرحلة التعليمية لـ وثيقة التوجه

الاستراتيجي وفق أنظمة المركز الوطني لتنمية القطاع غير الربحي والتي تضمنت التالي:

- استلام جميع ما يتعلق بوثيقة التوجه الاستراتيجي وتمت مؤامتها لدى الجمعية واعتمادها.
- تلقت الجمعية وثيقة التوجه الاستراتيجي وفق رحلة تعليمية تفصيلية.

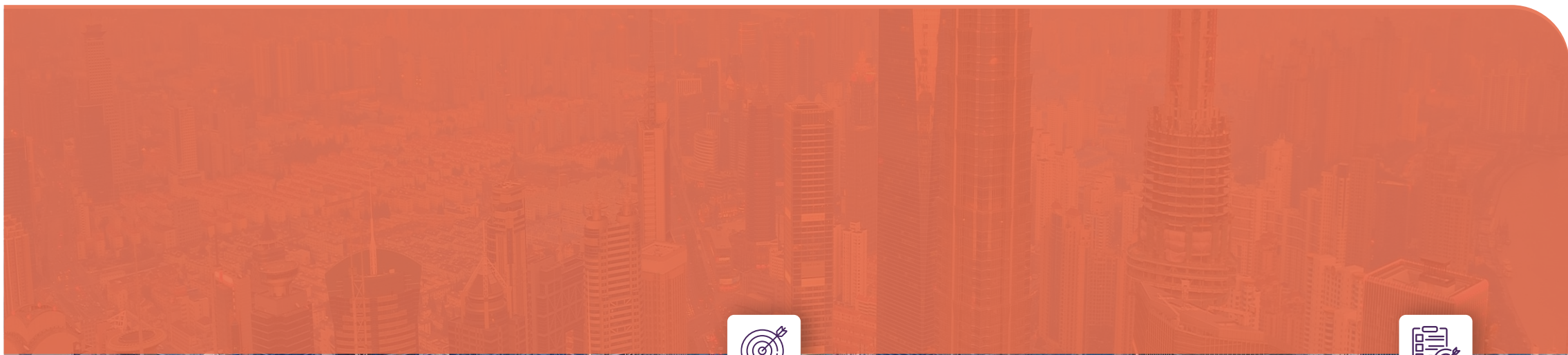
الختم الرسمي



التوقيع



التاريخ ٢٥/٠١/٢٠٢٤م



الجهة الإشرافية
على الإعداد



أ. حنان ابراهيم العويد
م . عبدالعزيز عبدالهادي السلطان

فريق الإعداد
من الجمعية

مجلس الجمعيات الأهلية
Council of NGOs



حاضنة جدارة
JADARAH
للأعمال الإجتماعية





الملخص التنفيذي	4
مصطلحات الوثيقة	5
مقدمة ومنطق التوجه الاستراتيجي	6
المنهجيات المستخدمة	9
أهداف الجمعية الرسمية وفق اللائحة الأساسية	14
المحددات الرئيسية	15
مصفوفة SWOT تحليل البيئة الداخلية والخارجية	17
أصحاب المصلحة	20
تحديد الفئة المستفيدة	29
التوجه الاستراتيجي	34
خريطة الأثر والبيت الاستراتيجي	38
مسارات العمل الرئيسية	40
مصفوفة الأهداف الاستراتيجية والبرامج العالمية والوطنية	41
القيم المؤسسية	43
الممكنات وعوامل النجاح	44
مؤشرات الأهداف الاستراتيجية KPI's	45



الفهرس

المخلص التنفيذي

تعكس هذه الوثيقة رؤيتنا الشاملة وتطلعاتنا نحو مستقبل يسوده الأمان والاستقرار لهذه الفئات الضعيفة، حيث تم صياغتها بعناية فائقة استناداً إلى المعلومات والخبرات المكتسبة من خلال ورش العمل، والحوارات المكثفة مع الشركاء والمستفيدين، والتحليل الدقيق وتشكل هذه الوثيقة خارطة الاستراتيجية لجمعية معين، موضحة الأثر الذي نسعى إلى من خلال وضع خارطة الأثر وبيان الرؤية والرسالة ومسارات العمل والقيم والمؤشرات الاستراتيجية، مما يساعد على تحديد الأولويات والمبادرات والأنشطة والبرامج للجمعية وعليه يمكن تلخيص أهداف هذه الوثيقة الاستراتيجية فيما يلي:

التركيز على الاستفادة من أهم الممكّنات والفرص المتاحة لتحقيق الأهداف الإستراتيجية بما يخدم الفئات المستفيدة.

تزويد أصحاب المصلحة برؤية واضحة للجمعية وما يمكنهم القيام به لتطوير وتحسين أدائها وزيادة فعاليتها في المجتمع للقيام بدورها

توضح توجه الجمعية للأعضاء، والمناحين، والشركاء، والجمهور العام حتى يتمكنوا من تقييم أداء الجمعية بناءً على تحقيقها لأهدافها الاستراتيجية.

توفر إطاراً لاتخاذ القرارات وتحديد أين يجب توجيه الموارد.

تعزز الثقة بين الأطراف المعنية والمؤيدين، مما يزيد من الدعم والتعاون طويل الأمد.

تعزز القدرة على القيادة، والتخطيط، والتنفيذ الفعال، ومراقبة الأداء، والتحسين المستمر، وهي جميعها عناصر مهمة لتحقيق طموح الجمعية.

هذه أهم الأهداف لهذه الوثيقة ونسأل الله تعالى التوفيق والإعانة لتحقيق أعلى عائد بأفضل الإمكانيات وأن يبارك الله في الجهود التي بذلت لأجل تحقيق الهدف الذي يرنو إليه قيادات ومنسوبي الجمعية، وأن تسهم هذه الوثيقة في تطوير وتحسين الأداء والعمل.



01 التوجه الاستراتيجي Strategic Orientation

الأسس والمبادئ التي توجه نشاطات الجمعية وتؤثر فيها بشكل رئيسي وتشكل العمليات التي ترمي إلى تحقيق أفضل أداء

02 أصحاب المصلحة Stakeholders

هم الأطراف ذوا العلاقة بالجمعية والذين يتأثرون ويأثرون في أداؤها أو قراراتها وأنشطتها.

03 الغاية Purpose Statement

هي الغرض النهائي الذي يحققه مجموع التوجه الاستراتيجي أو يساهم في تحقيقه.

04 الرسالة Mission Statement

بيان مختصر يوضح كيفية تحقيق الغاية التي أنشئت من أجلها الجمعية.

05 الرؤية Vision Statement

بيان مختصر للحالة المستقبلية التي تريد الجمعية أن تكون فيها وتساعد في توجيه الأنشطة وتحديد الأهداف الرئيسية.

06 القيم المؤسسية Institutional values

هي المبادئ والمعتقدات الأساسية التي تؤمن بها المؤسسة وتبناها في عملياتها وتفاعلاتها، وترشد موظفيها في التصرفات واتخاذ القرارات.

07 الأهداف الاستراتيجية Strategic Objective

هي ركيزة أساسية وتصف النتائج النهائية بعيدة المدى التي تسعى الجمعية للوصول إليها من خلال الاستثمار الأمثل في الموارد.

08 الفئة المستفيدة Beneficiary

مصطلح يشير إلى الأفراد أو المجموعات التي تقع ضمن محددات معينة كمستهدفين لتلقي الخدمات والمشاركة في البرامج.

مصطلحات الوثيقة الاستراتيجية



منطلق التوجه الاستراتيجي للجمعية

انطلاقاً من رؤية المملكة العربية السعودية ٢٠٣٠، التي ترسم معالم مستقبل مزدهر لوطن طموح ينعم بتنمية بشرية شاملة، تحكمه قيادة رشيدة وتحول رقمي متقدم، تقدم جمعية معين القانونية بالأحساء وثقتها الاستراتيجية كخطوة فارقة نحو تعزيز القطاع غير الربحي والإسهام الفعال في تحقيق مستهدفاته. وهذه الوثيقة لا تمثل خطة عمل تقليدية فحسب، بل تعكس إصراراً لا يلين لدعم حقوق وتمكين النساء الأرامل والأطفال الأيتام، موظفةً استراتيجية محكمة تستشرف احتياجاتهم الخاصة وتبتكر الطرق الأكثر فعالية للتدخل القانوني والتنموي ونؤكد التزامنا بتجسير الفجوات وتحقيق العدالة، وبذلك نسهم في رفع مستوى الحياة الكريمة للمستفيدين ونعزز التنمية المستدامة في إطار متواصل نحو تحقيق تطلعات رؤية المملكة. من خلال الوعي المجتمعي بحقوق الفئات الأكثر ضعفاً، والريادة والابتكار، وتنفيذ برامج تدريبية واستشارية وتوعوية، لتعزيز الحقوق المكفولة لهذه الفئات.



منطلق التوجه الاستراتيجي للجمعية

واقع مساهمة القطاع غير الربحي في المؤشرات التنموية الإجمالية



أهداف رؤية 2030م

5%

من الناتج المحلي
مليون متطوع

حجم تقديم السلع والخدمات ومدى
التغطية الجغرافية

0,05 %

جمعية لكل 15000 نسمة
7% من الجمعيات التي تخدم
الأولويات التنموية

حجم القوى العاملة في القطاع

0,6%

نسبة الموظفين في القطاع فقط
من إجمالي القوى العاملة

حجم مساهمة القطاع في الناتج
المحلي الإجمالي

0,29%

مساهمة القطاع في الناتج المحلي
غير النفطي



رؤية VISION
2030
المملكة العربية السعودية
KINGDOM OF SAUDI ARABIA



الهدف
الاستراتيجي رقم

2 , 3 , 6

تمكين المنظمات غير الربحية من تحقيق أثر أعمق، وتحقيق الاستدامة والأثر الاجتماعي العميق للمنظمات غير الربحية، وتعزيز دورها في الابتكار، وقيام هذه المنظمات بتقديم الخدمات بجودة عالية، وذلك من خلال بناء منظومة متقدمة لدعم تطورها



الهدف
الاستراتيجي رقم

1 , 6 , 3

تنمية القطاع غير الربحي وزيادة تنوعه وتأثيره، ليصبح هذا القطاع من ركائز البنية الاقتصادية والاجتماعية في المملكة، ومساندا لمنظومة الدعم الحكومي، ومصدرًا للوظائف.

المنهجيات المستخدمة



منهجية العمل على الحلقات الذهبية

تتميز منهجية الحلقات الذهبية بالقدرة على توجيه العمل والمنظمة إلى الجوانب والنقاط التي تعد مهمة حقاً في مسيرة الإلهام والتأثير على المجتمع للوصول للفئة المستهدفة وتحقيق الأثر والرسالة التي نشأت من أجلها المنظمة.

عناصر الحلقات الذهبية

ماذا؟

من خلال (مسار)

يتحدث هذا الحيز عن مسارات العمل وخطة الأداء التي يتم وضعها.

كيف؟

نعمل على (فعل)

كون التركيز في هذه الطبقة من الدائرة عملياً أكثر منه شعورياً. وتتعلق برسالة المنظمة.

لماذا؟

وصولاً إلى (حالة)

هذا الحيز من الحلقات الذهبية هو الجزء الأكثر أهمية لعمل المنظمة، لأنه على هذا الجزء بالذات يحدد جوهر النشاط المجتمعي والسبب الحقيقي الذي يبرر المنظمة.



هي عناصر لتحليل البيئة الداخلية للمنظمة تحدد السلبيات والإيجابيات داخل المنظمة. نقاط القوة هي عبارة عن ميزات المنظمة التي تعطيها أفضلية تنافسية عن المنظمات الأخرى أما نقاط الضعف فهي تمثل السلبيات التي قد تعيق المنظمة من إنجاز أهدافها. من بعض نقاط الضعف هي السمعة السيئة، نقص في القدرات والإمكانات، أو ضعف في سلسلة التوريد وغيرها.

هذه العناصر تستخدم لتحليل البيئة الخارجية التي قد تؤثر على أداء المنظمة من التهديدات التي يمكن أن تواجهها مثلا تغييرات اقتصادية، تغييرات معينة في القوانين والأنظمة التي قد تؤثر بشكل سلبي، مشاكل في الوصول، وغيرها. وبنفس الوقت تستطيع المنظمة استكشاف فرص يمكن تطبيقها لزيادة النتائج وفعاليتها ومن بعض الأمثلة: ابتكارات جديدة، عادات جديدة في المجتمع، أو اتفاقيات وشراكات مع مؤسسات أخرى.

البيئة الداخلية

نقاط القوة
نقاط الضعف

البيئة الخارجية

الفرص
التهديدات

مصفوفة SWOT تحليل البيئة الداخلية والخارجية

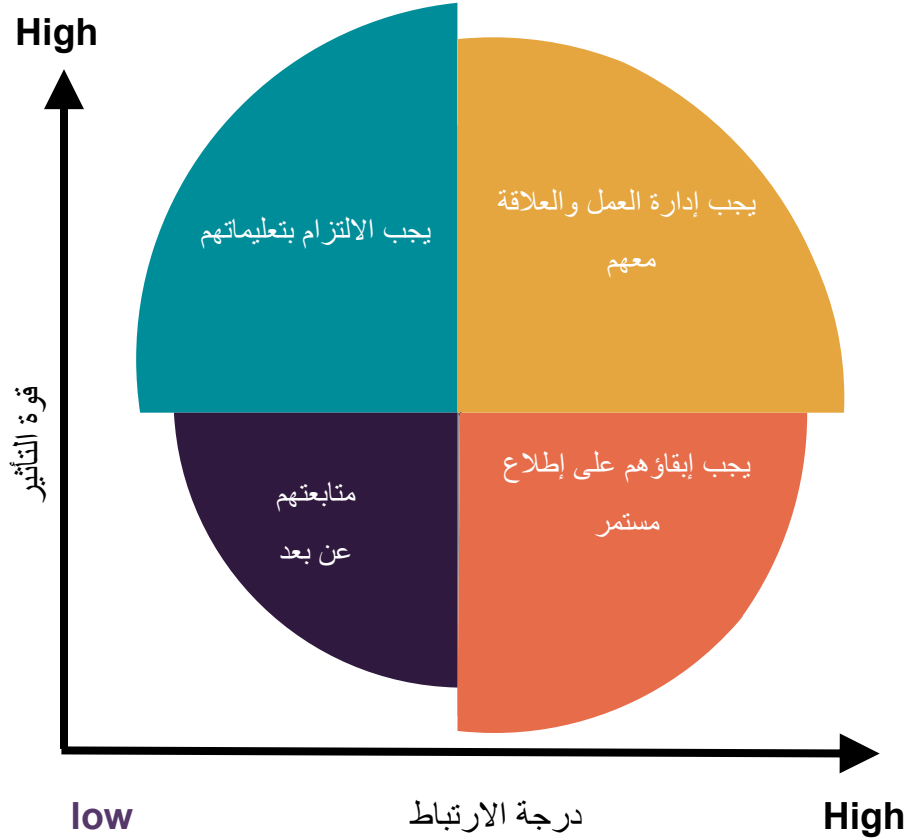
أداة الـ SWOT هي إحدى أدوات التحليل الاستراتيجي وتستخدم لتحديد 4 نقاط أساسية وهي القوة Strengths والضعف weaknesses والفرص opportunities والتهديدات threats ويمكن استخدامها سواء على نطاق المنظمات أو على نطاق أصغر كالمشاريع والمنتجات.

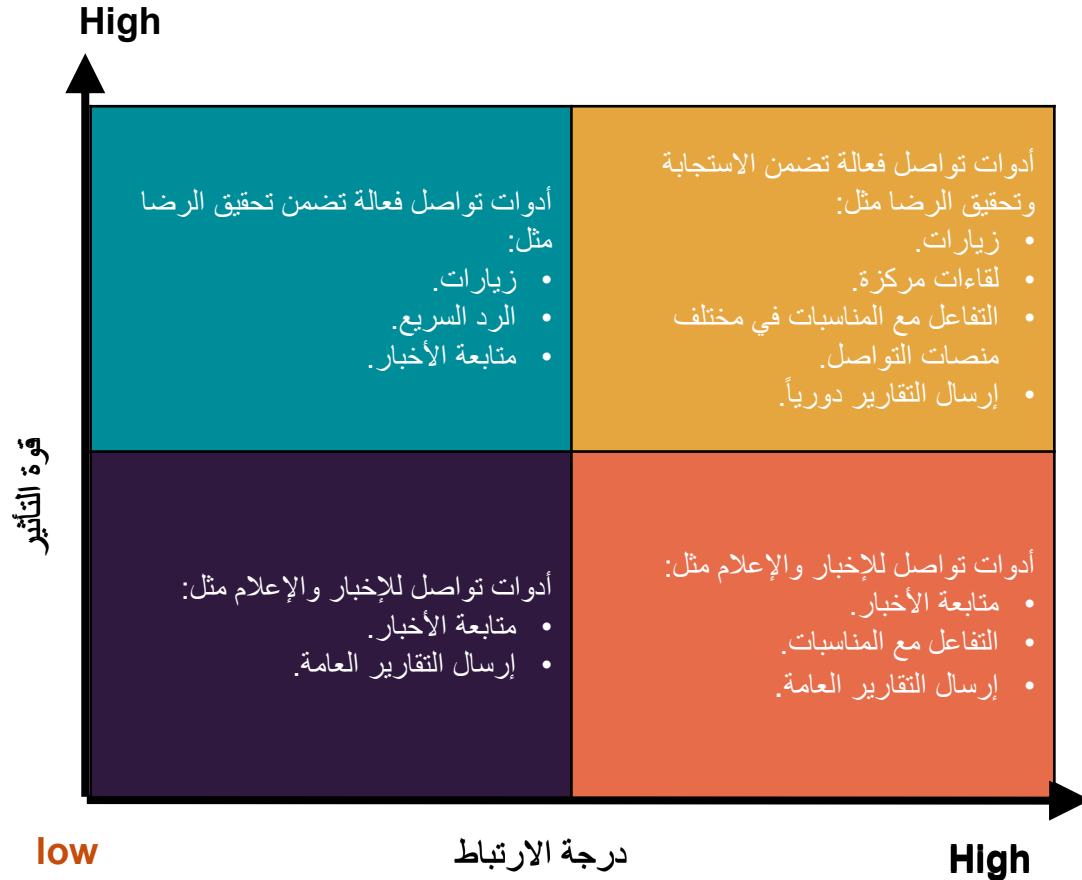


مصفوفة تحليل أصحاب المصلحة

يتم العمل على هذه المصفوفة بعد جمع وحصر أصحاب المصلحة المعنيين بالجمعية حيث يتم تصنيفهم حسب اتجاهين (قوة التأثير - قوة الارتباط) حيث يجب التعامل معهم حسب الاستراتيجيات التالية:

- 1. يجب إدارة العمل والعلاقة معهم: في حال ارتفاع قوة التأثير وارتفاع درجة الارتباط.
- 2. يجب إبقاؤهم على إطلاع مستمر: في حال ارتفاع درجة الارتباط وضعف قوة التأثير.
- 3. يجب الالتزام بتعليماتهم: في حال ارتفاع قوة التأثير وضعف درجة الارتباط.
- 4. متابعتهم عن بعد: في حال ضعف درجة الارتباط وضعف قوة التأثير.





لا بد من تسخير أدوات التواصل المتنوعة مع أصحاب المصلحة حسب استراتيجية التواصل لضمان توزيع الجهود الاتصالية وتحقيق التوازن. في الجدول التالي نوضح أساليب التواصل مع بعض الأدوات المقترحة:

01 هذا المستوى يتطلب مجهود كبير وأساليب وطرق متنوعة اتصالية وخلق أفكار تضمن رضا صاحب المصلحة

02 هذا المستوى يتطلب مجهود أقل في الحالة الاتصالية مع صاحب المصلحة





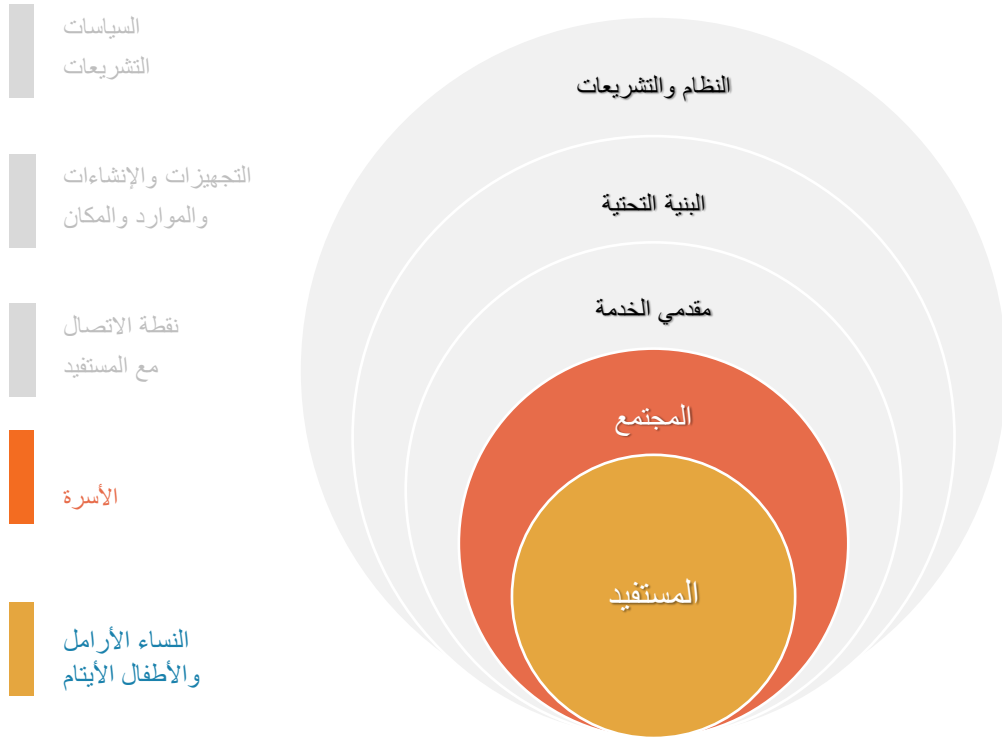
أهداف الجمعية الرسمية وفق اللائحة الأساسية:

١. نشر الثقافة القانونية بين أفراد المجتمع.
٢. تقديم الاستشارات القانونية للفئات المستفيدة.
٣. تأهيل كفاءات قانونية تساهم في الخدمة المجتمعية.

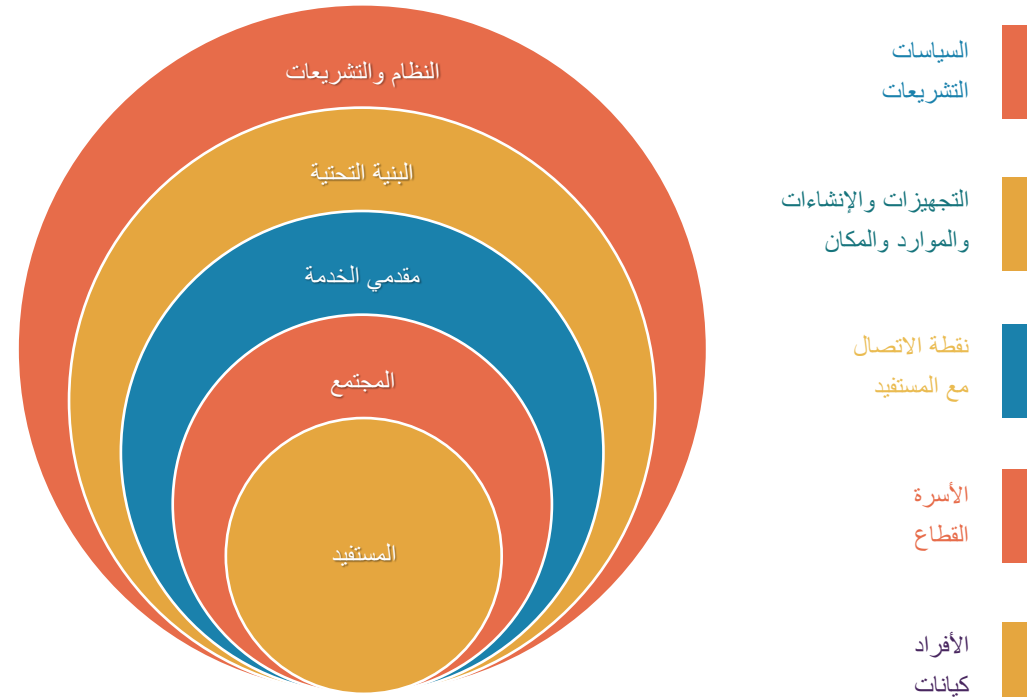


المحددات الرئيسية





إطار عمل الجمعية



الإطار العام

السياسات
التشريعات

التجهيزات والإنشاءات
والموارد والمكان

نقطة الاتصال
مع المستفيد

الأسرة

النساء الأرامل
والأطفال الأيتام

السياسات
التشريعات

التجهيزات والإنشاءات
والموارد والمكان

نقطة الاتصال
مع المستفيد

الأسرة
القطاع

الأفراد
كيانات



البيئة الداخلية

نقاط التحسين

١. عدم وجود موارد مالية كافية يحد من قدرة الجمعية على تنفيذ برامجها وعملياتها بشكل فعال.
٢. عدم وجود مقر مناسب يعيق قدرة الجمعية على التوسع وتقديم الخدمات بكفاءة.
٣. غياب كادر وظيفي مؤهل يعرقل تقديم البرامج والأنشطة بمستوى عالٍ من الاحترافية.
٤. تحديات في نشر الوعي بمهمة الجمعية والتواصل الفعال مع المستفيدين والشركاء.
٥. ضعف في التواصل الفعال مع المستفيدين والمانحين، الشركاء، والمجتمع.



نقاط القوة

١. تتوافق تطلعات الجمعية مع رؤية المملكة ٢٠٣٠.
٢. وجود ٥٠% من أعضاء مجلس الإدارة محامين مرخصين ومستشارين قانونيين واداريين متقاعدين من أرامكو السعودية بخبرات إدارية مميزة.
٣. تخصص الجمعية نوعي وهي الأولى من نوعها في المنطقة الشرقية والثالثة على مستوى المملكة ..
٤. القدرة على جذب المتطوعين والداعمين من المجتمع المحلي.
٥. أعضاء الجمعية ملتزمون ومتحمسون لتحقيق رؤية الجمعية.





البيئة الداخلية

المخاطر المحتملة

١. المعتقدات والممارسات الثقافية قد تقف عائقاً في قبول بعض الخدمات أو البرامج التي تقدمها الجمعية.
٢. وجود العديد من المنظمات التي تتنافس على موارد التمويل المحدودة من الجهات المانحة.
٣. تغير وتعدد احتياجات المستفيدين قد يتطلب من الجمعية تعديل برامجها وخدماتها بشكل مستمر.
٤. ازدياد الاعتماد على التكنولوجيا، تصبح الجمعية أكثر عرضة للمخاطر السيبرانية التي يمكن أن تؤثر على البيانات والخصوصية.
٥. ارتفاع تكاليف المحاماة قد يشكل تحدي كبير للجمعية في تقديم الخدمات القانونية والتمثيل القانوني للمستفيدين



الفرص

١. نمو الوعي العام بحقوق النساء والأطفال قد يؤدي إلى دعم المجتمع وتعاطفه مع قضايا الأرامل والأيتام.
٢. إمكانية بناء شراكات مع منظمات حكومية وغير حكومية يساعد الجمعية على توسيع نطاق الخدمات ويزيد من القدرات التشغيلية.
٣. الاستفادة من برامج التمويل الحكومية الموجهة لتعزيز حقوق النساء والأطفال.
٤. استخدام التكنولوجيا لتطوير حلول مبتكرة للوصول إلى المستفيدين وتقديم الخدمات بكفاءة أكبر.
٥. وجود فرص جذب المتطوعين والمساهمين الذين يدعمون قضايا النساء والأيتام



SWOT

من خلال الربط بين النقاط

الفرص (O)

١. نمو الوعي العام بحقوق النساء والأطفال قد يؤدي إلى دعم المجتمع وتعاطفه مع قضايا الأرمال والأيتام.
٢. إمكانية بناء شراكات مع منظمات حكومية وغير حكومية يساعد الجمعية على توسيع نطاق الخدمات ويزيد من القدرات التشغيلية.
٣. الاستفادة من برامج التمويل الحكومية الموجهة لتعزيز حقوق النساء والأطفال.
٤. استخدام التكنولوجيا لتطوير حلول مبتكرة للوصول إلى المستفيدين وتقديم الخدمات بكفاءة أكبر.
٥. وجود فرص جذب المتطوعين والمساهمين الذين يدعمون قضايا النساء والأيتام.

التحديات (T)

١. المعتقدات والممارسات الثقافية قد تقف عائقاً في قبول بعض الخدمات أو البرامج التي تقدمها الجمعية.
٢. وجود العديد من المنظمات التي تتنافس على موارد التمويل المحدودة من الجهات المانحة.
٣. تغير وتعدد احتياجات المستفيدين قد يتطلب من الجمعية تعديل برامجها وخدماتها بشكل مستمر.
٤. ازدياد الاعتماد على التكنولوجيا، تصبح الجمعية أكثر عرضة للمخاطر السيبرانية التي يمكن أن تؤثر على البيانات والخصوصية.
٥. ارتفاع تكاليف المحاماة قد يشكل تحدي كبير للجمعية في تقديم الخدمات القانونية والتمثيل القانوني للمستفيدين.

نقاط القوة (S)

١. تتوافق تطلعات الجمعية مع رؤية المملكة ٢٠٣٠.
٢. وجود ٥٠% من أعضاء مجلس الإدارة محامين مرخصين ومستشارين قانونيين واداريين متقاعدين من أرامكو السعودية بخبرات إدارية مميزة.
٣. تخصص الجمعية نوعي وهي الأولى من نوعها في المنطقة الشرقية والثالثة على مستوى المملكة ..
٤. القدرة على جذب المتطوعين والداعمين من المجتمع المحلي.
٥. أعضاء الجمعية ملتزمون ومتحمسون لتحقيق رؤية الجمعية.

استراتيجيات (S-O) القوة-الفرص

- استخدم الخبرات القانونية والإدارية للأعضاء لتطوير برامج توعية حول حقوق النساء والأطفال، مما يزيد من الوعي ويجذب الدعم.
- تعاون مع حكومة المملكة والمنظمات الأخرى للاستفادة من برامج التمويل الحكومية، مع التركيز على تماشي أهداف الجمعية مع رؤية المملكة ٢٠٣٠.
- استقطاب المتطوعين والداعمين المحتملين من خلال إبراز نوعية التخصص والريادة للجمعية.

استراتيجيات (S-T) القوة-التحديات

- استخدم الخبرة القانونية لأعضاء الجمعية للتنافس على الموارد المالية المحدودة وتوفير خدمات قانونية عالية الجودة رغم ارتفاع تكاليف المحاماة.
- حماية الجمعية ضد المخاطر السيبرانية بالاعتماد على مهارات أعضائها الإداريين المتقاعدين لتطوير بنية تحتية تكنولوجية قوية.

نقاط الضعف (W)

١. عدم وجود موارد مالية كافية يحد من قدرة الجمعية على تنفيذ برامجها وعملياتها بشكل فعال.
٢. عدم وجود مقر مناسب يعيق قدرة الجمعية على التوسع وتقديم الخدمات بكفاءة.
٣. غياب كادر وظيفي مؤهل يعرقل تقديم البرامج والأنشطة بمستوى عالٍ من الاحترافية.
٤. تحديات في نشر الوعي بمهمة الجمعية والتواصل الفعال مع المستفيدين والشركاء.
٥. ضعف في التواصل الفعال مع المستفيدين والمانحين، الشركاء، والمجتمع.

استراتيجيات (W-O) الضعف-الفرص

- لتركيز على جذب المتطوعين والمساهمين من خلال برامج تطوع مصممة لتعزيز قدرات الجمعية وتعويض نقص الموارد المالية والكادر الوظيفي.
- الاستفادة من برامج التمويل الحكومية وتوجيهها نحو بناء مقر مناسب وتطوير البنية التحتية للجمعية.
- تحسين استراتيجيات التواصل والتسويق لنشر الوعي بمهمة الجمعية وبناء علاقات أقوى مع المانحين والشركاء.
- تطوير برامج شراكة مع المنظمات الحكومية والخاصة للحصول على تمويل لبناء مقر مناسب وتعزيز البنية التحتية.

استراتيجيات (W-T) الضعف-التحديات

- تأسيس حملات توعية لمواجهة المعتقدات والممارسات الثقافية التي تعيق قبول الخدمات، مستغلةً الالتزام والحماس الذي يتمتع به أعضاء الجمعية.
- البحث عن مصادر تمويل بديلة ومبتكرة للتغلب على نقص الموارد المالية.
- تنويع مصادر التمويل عبر حملات جمع الأموال، والمساعي للحصول على منح ودعم من القطاع الخاص.
- تطوير برامج شراكة مع الشركات والمؤسسات المحلية التي يمكن أن تقدم دعماً مالياً أو عينياً.
- استخدام الموارد المالية المتاحة بكفاءة عالية وتقديم تقارير شفافة لجذب المزيد من الدعم.



أنواع أصحاب المصلحة المعنيين بالجمعية





أبرز أصحاب المصلحة المعنيين بالجمعية



جائزة الملك عبد العزيز للجودة
KING ABDULAZIZ QUALITY AWARD
سعيٌ نحو التميز



المركز الوطني لتنمية
القطاع غير الربحي
National Center for
Non-Profit Sector

معهد الإدارة العامة
Institute of Public Administration



مجلس الجمعيات الأهلية
Council of NGOs



أوقاف

الهيئة العامة للأوقاف
GENERAL AUTHORITY FOR AWQAF



المملكة العربية السعودية
النيابة العامة
KINGDOM OF SAUDI ARABIA
PUBLIC PROSECUTION



المؤسسة العامة للتدريب التقني والمهني
Technical and Vocational Training Corporation

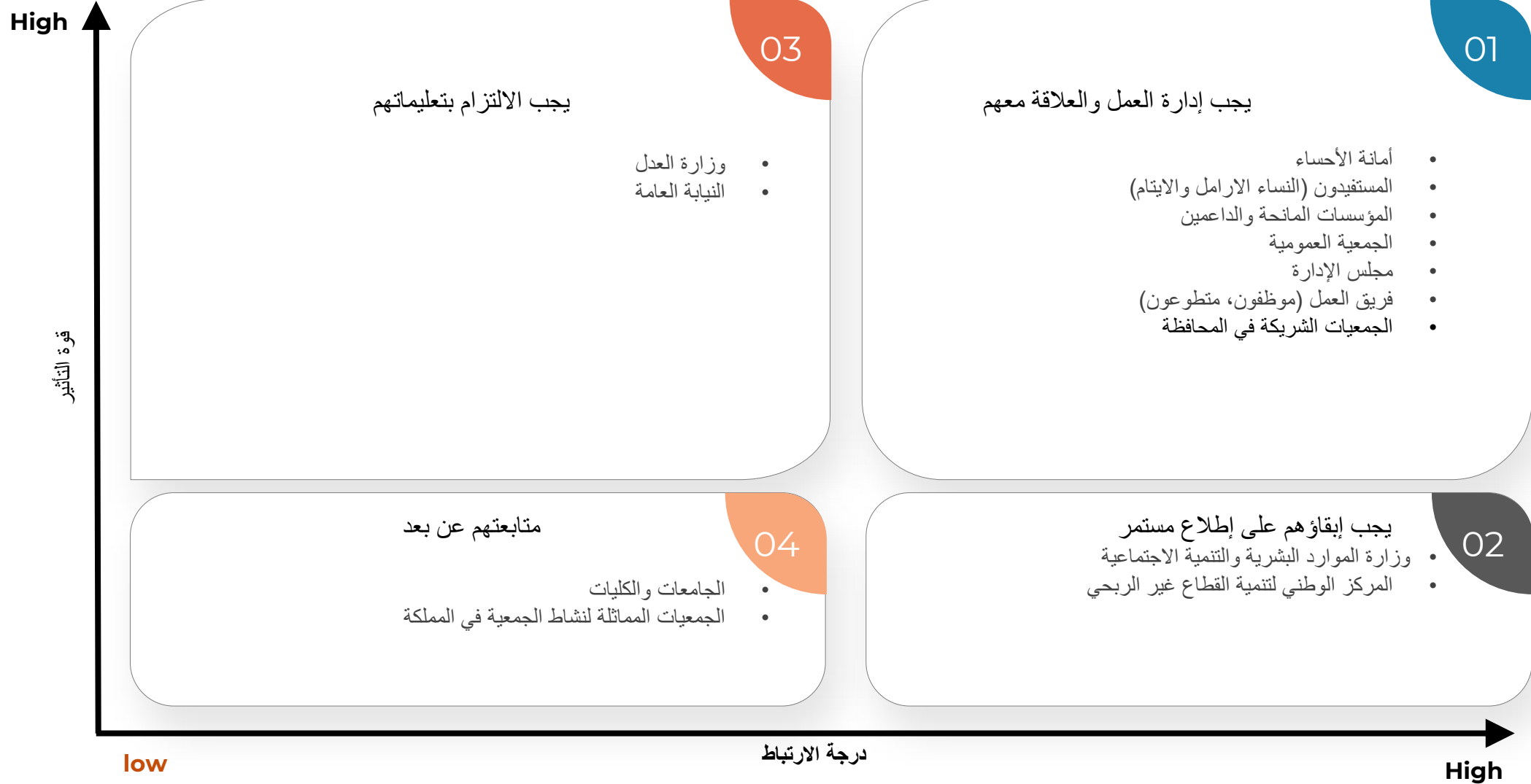


إحسان





إعادة توزيع أصحاب المصلحة من حيث التأثير والارتباط



قوة التأثير عالية – قوة الاهتمام والارتباط عالية High Power and Influence – High Interest

اسم الجهة	ماذا أقدم له؟! (توقعات الجهة من الجمعية)	ماذا يقدم لي؟
أمانة الأحساء	<ul style="list-style-type: none"> المساهمة في تحقيق بعض مستهدفات المحافظة التعاون والتنسيق معهم من اجل تحقيق التميز لمنظمات المحافظة التنسيق المسبق والتفاهم حول الأعمال المشتركة 	<ul style="list-style-type: none"> دعم بعض مبادرات ومشاريع الجمعية التعريف والإشادة بالدور الذي تقدمه الجمعية. تيسير الإجراءات التي تحتاجها الجمعية من الجهات الحكومية التجاوب المستمر والسريع.
المستفيدون (النساء الارامل والايتام)	<ul style="list-style-type: none"> تقديم الخدمات المتميزة. 	<ul style="list-style-type: none"> التجاوب مع الدراسات المجتمعية . تقديم التغذية الراجعة. التطوع في أنشطة الجمعية. أفكار للمبادرات المجتمعية.

قوة التأثير عالية – قوة الاهتمام والارتباط عالية High Power and Influence – High Interest

اسم الجهة	ماذا أقدم له؟! (توقعات الجهة من الجمعية)	ماذا يقدم لي؟
المؤسسات المانحة والداعمين	<ul style="list-style-type: none"> • تحقيق متطلبات المنح واطلاعهم على مستجدات المشاريع. • المساهمة في تحقيق المستهدفات المشتركة. • تقديم مشاريع الجمعية باحترافية وبأقل التكاليف. • تحقيق استدامة للمشاريع والبرامج التي تقدمها الجمعية. • تقديم مشاريع الجمعية وفق احتياجات مدروسة. • التكامل مع الجهات الأخرى في تقديم البرامج والمشاريع. 	<ul style="list-style-type: none"> • المنح والدعم المادي. • إفادة الجمعية بالخبرات وتطوير العمل. • تيسير الإجراءات في المنح. • الدعم النوعي لمشاريع الجمعية. • المشاركة في استدامة التنمية من خلال الجمعية.
الجمعية العمومية	<ul style="list-style-type: none"> • التقارير الدورية المفصلة. • الاشراف في بناء رؤى وغايات الجمعية. 	<ul style="list-style-type: none"> • المساهمة في توفير الدعم للجمعية. • تقديم البيانات التي تحتاجها الجمعية. • التطوع في أنشطة الجمعية. • أفكار للمبادرات المجتمعية.

قوة التأثير عالية – قوة الاهتمام والارتباط عالية High Power and Influence – High Interest

اسم الجهة	ماذا أقدم له؟! (توقعات الجهة من الجمعية)	ماذا يقدم لي؟
مجلس الإدارة	<ul style="list-style-type: none"> تقارير العمل نتائج الاجتماعات 	<ul style="list-style-type: none"> تكوين العلاقات المساهمة في توفير الموارد التغذية الراجعة الملاحظات على سير العمل أفكار لمبادرات
فريق العمل (موظفون، متطوعون)	<ul style="list-style-type: none"> تقدير الجهود المبذولة التحفيز بيئة عمل ملائمة التأهيل وفق الاحتياج التدريبي 	<ul style="list-style-type: none"> تنفيذ جميع أنشطة الخطة التنفيذية تحقيق توجه الجمعية أفكار تطوير العمل
الجمعيات الشريكة في المحافظة	<ul style="list-style-type: none"> تعاون في بعض البرامج بيانات تبادل معرفة 	<ul style="list-style-type: none"> الوصول إلى الشبكات والعملاء: تبادل المعرفة والخبرات: المشاريع المشتركة: التمويل والدعم: التأثير والدعاية: التوسع في الأهداف والفرص:

قوة التأثير ضعيفة – قوة الاهتمام والارتباط عالية High Power and Influence – Low Interest

اسم الجهة	ماذا أقدم له؟! (توقعاته)	ماذا يقدم لي؟
وزارة الموارد البشرية والتنمية الاجتماعية	<ul style="list-style-type: none"> • الالتزام بتحقيق أهداف الجمعية وتحقيق الأثر. • الالتزام بالأنظمة والمعايير النظامية كجهة إشراف فني. • إعداد الدراسات الاجتماعية لتحديد الاحتياجات المجتمعية في المجتمع المحلي. 	<ul style="list-style-type: none"> • المنح والدعم المادي. • الدعم والتوجيه الفني. • التصاريح والتراخيص الفنية اللازمة.
المركز الوطني لتنمية القطاع غير الربحي	<ul style="list-style-type: none"> • المساهمة في تحقيق مستهدفات القطاع في التنمية المجتمعية. • الالتزام بتحقيق أهداف الجمعية وتحقيق الأثر. • الالتزام بالأنظمة والمعايير النظامية كجهة إشراف إداري. 	<ul style="list-style-type: none"> • التوجيه والمساندة الإدارية. • المساهمة في تطوير الجمعية. • تيسير الإجراءات الرسمية. • التصاريح والتراخيص للممارسة أنشطة الجمعية

قوة التأثير عالية – قوة الاهتمام والارتباط ضعيفة Low Power and Influence – High Interest

اسم الجهة	ماذا أقدم له؟! (توقعاته)	ماذا يقدم لي؟
وزارة العدل	<ul style="list-style-type: none">• الالتزام بالأنظمة والمعايير النظامية والإجراءات المتبعة• التجاوب السريع والمستمر.	<ul style="list-style-type: none">• توضيح إجراءات الترافع والتمثيل القانوني
النيابة العامة	<ul style="list-style-type: none">• الالتزام بالأنظمة والمعايير النظامية والإجراءات المتبعة• التجاوب السريع والمستمر.	<ul style="list-style-type: none">• الدعم الفني للمحامين

قوة التأثير ضعيفة – قوة الاهتمام والارتباط ضعيفة Low Power and Influence – Low Interest

اسم الجهة	ماذا أقدم له؟! (توقعاته)	ماذا يقدم لي؟
الجامعات والكليات	<ul style="list-style-type: none"> التكامل في تقديم الخدمات للمجتمع. المساهمة في تنمية المحتوى المحلي. الالتزام بالتنظيمات والتشريعات والاطلاع على الجديد منها. 	<ul style="list-style-type: none"> المساهمة في تطوير وتحسين برامج وخدمات الجمعية. تيسير تنفيذ برامج ومشاريع الجمعية. التكامل في تقديم الخدمات للمجتمع.
الجمعيات المماثلة لنشاط الجمعية في المملكة	<ul style="list-style-type: none"> التكامل في تقديم الخدمات للمجتمع. المساهمة في تنمية المحتوى المحلي. الالتزام بالتنظيمات والتشريعات والاطلاع على الجديد منها. 	<ul style="list-style-type: none"> المساهمة في تطوير وتحسين برامج وخدمات الجمعية. تيسير تنفيذ برامج ومشاريع الجمعية. التكامل في تقديم الخدمات للمجتمع.

الفئة المستفيدة

القضية المجتمعية:

حقوق النساء الأرمال والأطفال الأيتام
(النساء الأرمال والأطفال الأيتام بالأحساء)

تعريف المستفيد:



مصفوفة التوفر والتأثر

مدى التأثير	<ul style="list-style-type: none"> ● فئات متأثرة بالمشكلة بشكل كبير لكنها بعيدة عنا 	<ul style="list-style-type: none"> ● فئات متأثرة بالمشكلة بشكل كبير وهي أكثر قرباً ● نحاول أن نراعي تأثيرهم بالمشكلة أثناء تصميمنا وندعوهم للمشاركة 	<ul style="list-style-type: none"> ● فئات متأثرة بالمشكلة بشكل كبير وكذلك قريبة منا جداً ● نركز عليهم ويكونوا محور تصميمنا ونشركهم في التصميم والتنفيذ
	<ul style="list-style-type: none"> ● نلتفت إليهم بين الحين والآخر ولكن لا نركز عليهم، ولكن نطلعهم بأنشطتنا 	<ul style="list-style-type: none"> ● لا نشغل تفكيرنا بهم أثناء تصميمنا 	<ul style="list-style-type: none"> ● نلتفت إليهم بين الحين والآخر ولكن لا نركز عليهم، ولكن نطلعهم بأنشطتنا
	<ul style="list-style-type: none"> ● فئات متأثرة بالمشكلة بشكل بسيط وكذلك بعيدة عنا 	<ul style="list-style-type: none"> ● فئات متأثرة بالمشكلة بشكل كبير لكنها بعيدة عنا 	<ul style="list-style-type: none"> ● فئات متأثرة بالمشكلة بشكل بسيط ولكنها قريبة منا جداً
	مدى التوفر		



مصفوفة التوفر والتأثر

مدى التأثير	المجتمع المحلي	أسرهم	<ul style="list-style-type: none">النساء الأرااملالأطفال الأيتام
	المجتمع	<ul style="list-style-type: none">أولياء الأمورلوكلاء	<ul style="list-style-type: none">الجمعيات النسائية
مدى التوفر			

شجرة المشكلات

انخفاض مستوى الحياة الكريمة والحماية الاجتماعية للنساء الأرمال والأيتام

المشكلة
الرئيسية

وندره الدعم القانوني المقدم للنساء الارامل والأطفال الايتام

ضعف الوعي المجتمعي بحقوق الأرمال والأيتام

الأسباب
الأساسية

ضعف التدريب

ضعف الدعم القانوني

ضعف المشاركة المجتمعية

ضعف التوعية
والتنقيف

الأسباب
الفرعية

شجرة النتائج

ارتفاع مستوى الحياة الكريمة للنساء الارامل والايتام

النتيجة
الرئيسية

توفير الدعم القانوني للنساء الارامل والأطفال الايتام

تعزيز مستوى الوعي المجتمعي بحقوق الأرامل والأيتام

نتائج
متوسطة
المدى

التدريب

الدعم القانوني

تعزيز المشاركة المجتمعية

التوعية
والتنقيف

نتائج
قريبة
المدى



التوجه الاستراتيجي





جمعية جدارة للتميز المؤسسي

03

من خلال
(المسارات)

وعي مجتمعي وعدالة وحماية

02

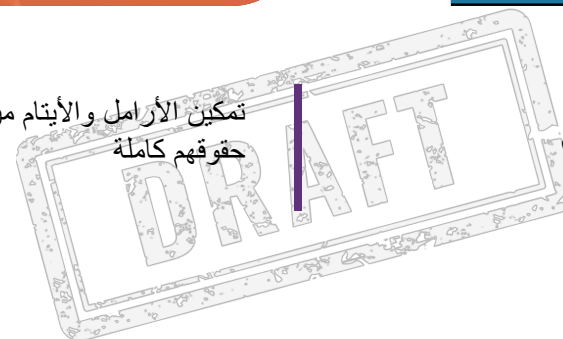
نعمل على
(الفعل)

تمكين الأرامل والأيتام من الوصول إلى
حقوقهم كاملة

01

وصولاً إلى
(الحالة)

حياة كريمة للنساء الارامل والايتام



الرؤية

التميز في رعاية النساء الأرملة والأيتام في
الأحساء





الرسالة

منظمة أهلية تعمل على تمكين الأراامل والأيتام من الوصول إلى حقوقهم
كاملة وصولاً إلى حياة كريمة لهم من خلال وعي مجتمعي وعدالة
وحماية وصحة نفسية مستقرة



خريطة الأثر (Impact Map)

حياة كريمة للنساء الارامل والايتام

الأثر
الغاية

عدالة وحماية

وعي مجتمعي

النتائج القريبة
النتائج الرئيسية

تمكين الأرامل والأيتام من الوصول إلى العدالة

تعزيز الوعي المجتمعي بحقوق الأرامل والأيتام

الأهداف
الاستراتيجية

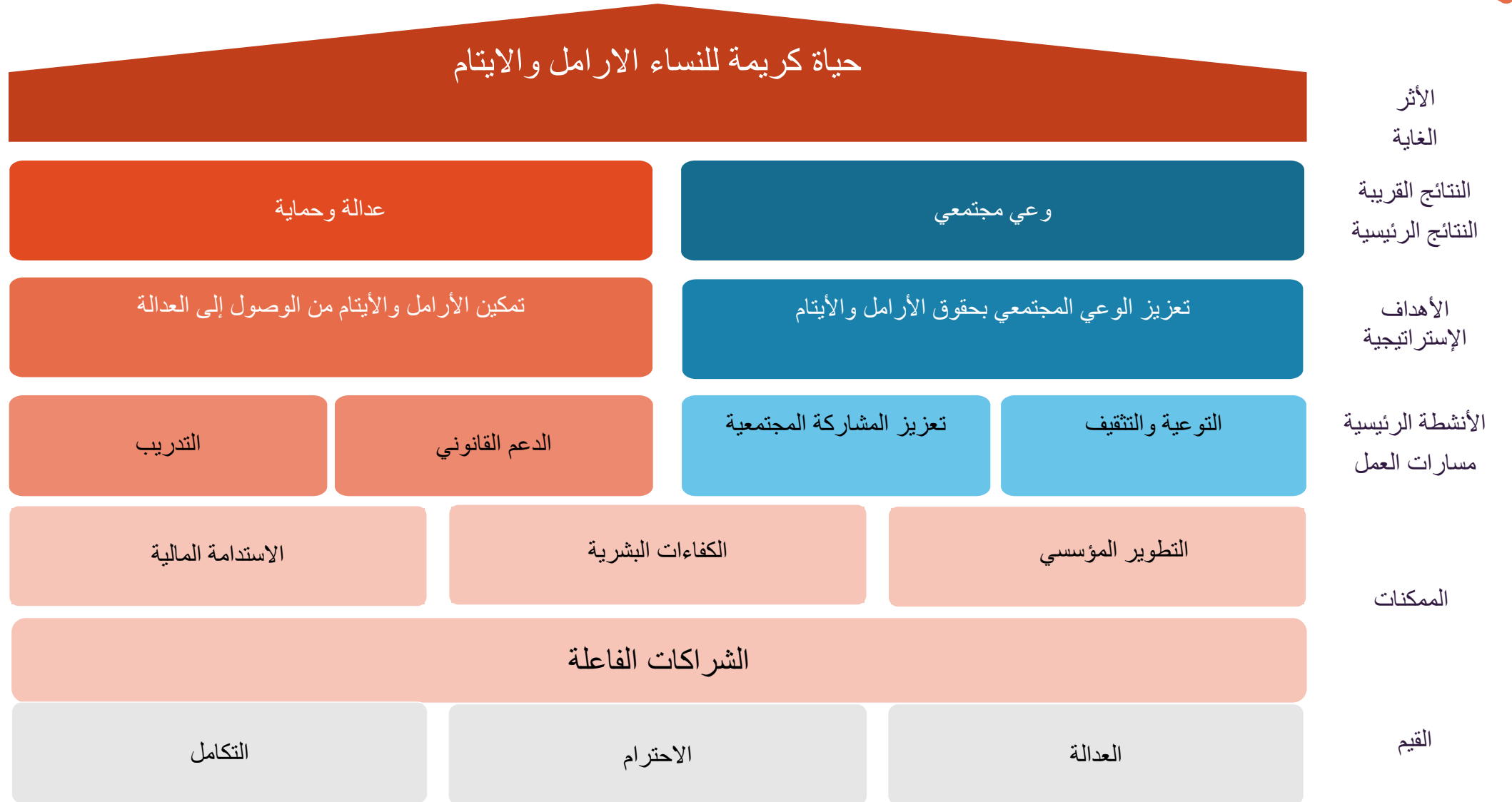
التدريب

الدعم القانوني

تعزيز المشاركة المجتمعية

التوعية والتنقيف

الأنشطة الرئيسية
مسارات العمل





التوعية والتثقيف

01

يتضمن هذا المسار نشر الوعي بقضايا الأرامل والأيتام من خلال مختلف وسائل الإعلام والمنصات الاجتماعية. ويهدف إلى تسليط الضوء على حقوقهم والتحديات التي يواجهونها وكيفية دعم المجتمع لهم.

تعزيز المشاركة المجتمعية

02

يعني تشجيع ودعم انخراط المجتمع ككل في الدفاع عن حقوق هذه الفئات الضعيفة وضمان حصولهم على الحماية والدعم الذي يستحقونه بموجب القانون

الدعم القانوني

03

يتعلق بتقديم المساعدة القانونية للأرامل والأيتام، مثل الاستشارات القانونية، والمساعدة في إجراءات التقاضي، وضمان الحصول على حقوقهم القانونية.

التدريب

04

يتمثل في تقديم التدريبات المتخصصة والإرشادات الاستشارية للأرامل والأيتام لبناء مهاراتهم الشخصية والمهنية، وتعزيز قدراتهم الاقتصادية والاجتماعية.



مصفوفة العلاقة ما بين الأهداف الاستراتيجية والبرامج العالمية والوطنية



برنامج التحول الوطني	التنمية المستدامة	وزارة الموارد البشرية والتنمية الاجتماعية	الجمعية
تعزيز قيم العدالة والشفافية	السلام والعدل والمؤسسات القوية	تحقيق الفائدة والعدالة الاجتماعية لجميع أفراد المجتمع	تعزيز الوعي المجتمعي بحقوق الأرامل والأيتام
			تمكين الأرامل والأيتام من الوصول إلى العدالة



مصفوفة العلاقة ما بين الأهداف الاستراتيجية والبرامج العالمية والوطنية



المملكة العربية السعودية
النيابة العامة
KINGDOM OF SAUDI ARABIA
PUBLIC PROSECUTION



وزارة العدل	النيابة العامة	الجمعية
<p>تعزيز قيم العدالة والشفافية من خلال:</p> <ul style="list-style-type: none"> الارتقاء بجودة الخدمات العدلية تحقيق العدالة الناجزة 	<p>تعزيز العدالة وحماية المجتمع بأداء متميز ريادي.</p>	<p>تعزيز الوعي المجتمعي بحقوق الأرمال والأيتام</p> <p>تمكين الأرمال والأيتام من الوصول إلى العدالة</p>

القيم المؤسسية ومدلولاتها في الجمعية

القيمة	تعريفها	آليات ووسائل التطبيق	من يتمثل القيمة	من يتأثر بالقيمة
العدالة	العدالة تعبر عن الإنصاف والمساواة في التعامل مع الأرامل والأيتام. تعتبر هذه القيمة أساسية لضمان حصول كل فرد على حقوقه بدون تمييز أو تحيز.	<ul style="list-style-type: none"> - تطبيق نظام واضح للمعايير يضمن توزيع الموارد والخدمات بشكل متساوٍ. - توفير الوصول العادل لجميع الخدمات المقدمة من الجمعية لكافة المستفيدين. - إجراء تدريبات دورية للموظفين حول مبادئ العدالة وكيفية تطبيقها في عملهم اليومي. 	<ul style="list-style-type: none"> - مجلس الإدارة - فريق العمل 	<ul style="list-style-type: none"> - المجتمع - المانحين - المستفيد - مجلس الإدارة
الاحترام	الاحترام يعكس تقدير الجمعية لكرامة وقيمة كل فرد، ويشمل التعامل مع الأرامل والأيتام بلطف وتقدير لظروفهم.	<ul style="list-style-type: none"> - التأكيد على الحوار البناء والتواصل الفعال الذي يقوم على الاحترام المتبادل. - تعزيز ثقافة الاستماع والتفهم لاحتياجات المستفيدين ومشاعرهم. - إنشاء سياسات تضمن التعامل مع الأرامل والأيتام بعدل ودون تمييز.. 	<ul style="list-style-type: none"> - مجلس الإدارة - فريق العمل 	<ul style="list-style-type: none"> - المانحين - المستفيد - المجتمع - مجلس الإدارة
التكامل	التكامل يعني العمل بشكل متآزر ومتجانس لتحقيق الأهداف المشتركة، ويشمل تحقيق التناغم بين مختلف الخدمات والبرامج التي تقدمها الجمعية.	<ul style="list-style-type: none"> - تطوير برامج وأنشطة تكميلية تعمل معاً بشكل متناسق لدعم الأرامل والأيتام. - تشجيع التعاون بين مختلف الأقسام والموظفين داخل الجمعية لتحقيق الأهداف بفعالية. - إجراء تقييمات دورية للبرامج لضمان أن جميع الجهود تسير في الاتجاه الصحيح نحو تحقيق رؤية الجمعية. 	<ul style="list-style-type: none"> - مجلس الإدارة - فريق العمل 	<ul style="list-style-type: none"> - المجتمع - المانحين - المستفيد - مجلس الإدارة

الممكّنات وعوامل النجاح لدى الجمعية





مؤشرات الأهداف الاستراتيجية KPI's

الأهداف	مسارات العمل	المؤشرات	وحدة القياس	آلية القياس
تعزيز الوعي المجتمعي بحقوق الأراامل والأيتام	التوعية والتثقيف	• عدد الحملات التوعوية المنفذة	حملة	• سجلات الفعاليات • تقارير
		• عدد الأشخاص الذين تم الوصول إليهم	فرد	• سجلات
		• عدد المواد التوعوية الموزعة	منتج	• سجلات
	تعزيز المشاركة المجتمعية	عدد الدورات التعليمية وورش العمل المقدمة.	دورة/ ورشة	• سجلات • تقارير
			• عدد المتطوعين من المحامين والقادة المؤثرين الذين يتبنون قضايا هؤلاء الفئات	فرد
		نسبة المشاركين في البرامج التوعوية والفعاليات الخاصة بهؤلاء الفئات من سكان محافظة الأحساء	نسبة مئوية	دراسة



مؤشرات الأهداف الاستراتيجية KPI's

الأهداف	مسارات العمل	المؤشرات	وحدة القياس	آلية القياس
تمكين الأراامل والأيتام من الوصول إلى العدالة	الدعم القانوني	• عدد الاستشارات القانونية المقدمة.	استشارة	• سجلات • تقارير
		• عدد القضايا التي تم تمثيلها أو الدعم فيها.	قضية	• سجلات • تقارير
		• عدد الأشخاص الذين تلقوا دعماً قانونياً.	فرد	• سجلات • تقارير
		• نسبة القضايا التي تم حلها أو الحكم فيها لصالح المستفيدين	نسبة مئوية	دراسة
تمكين الأراامل والأيتام من الوصول إلى العدالة	التدريب	• عدد الدورات التدريبية المنفذة.	دورة	• سجلات • تقارير
		• عدد الأشخاص الذين تلقوا التدريب.	فرد	سجلات تقارير
		• تقييم رضا المشاركين عن التدريبات والاستشارات.	نسبة مئوية	دراسة



حاضنة جدارة
JADARAH
للأعمال الإجتماعية



شكراً لكم